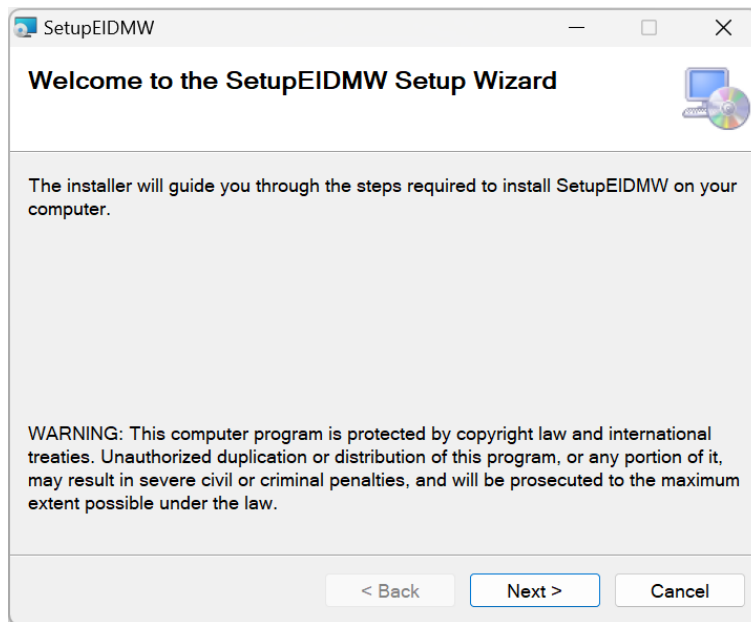


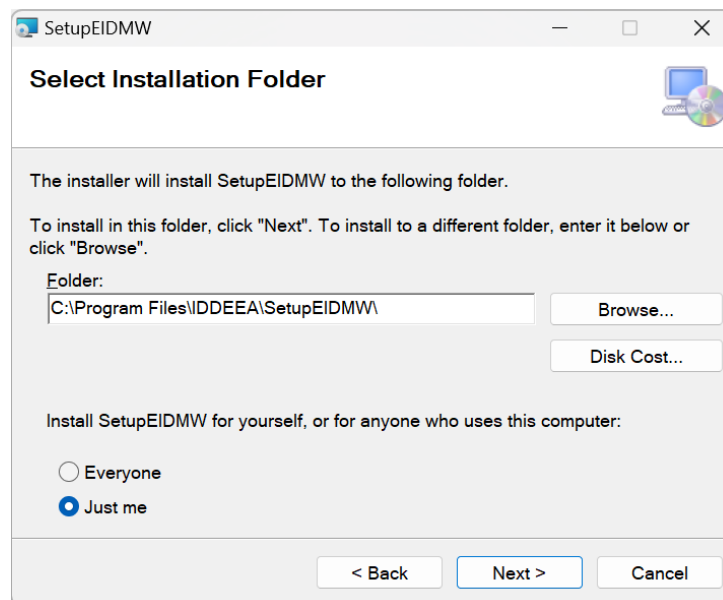
Упутство за инсталацију и кориштење апликације

Инсталација EIDMW i OpenSC

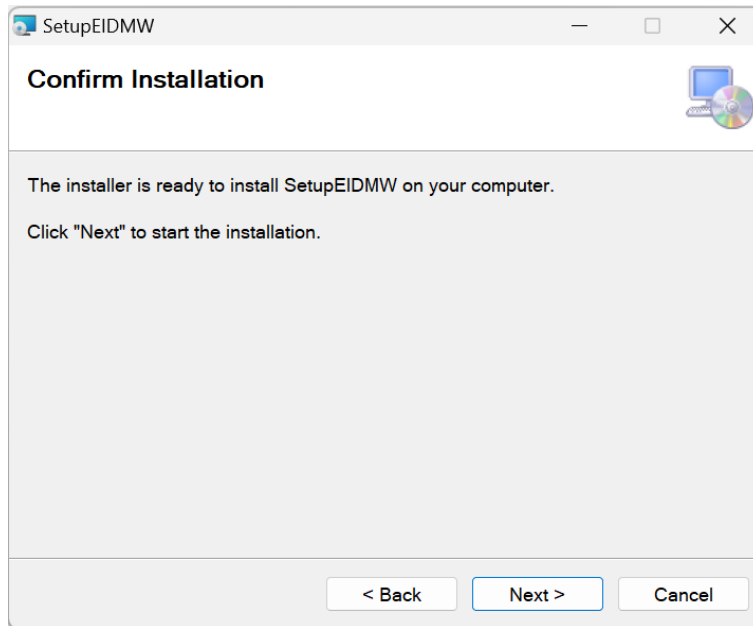
1. Покрените инсталацију апликације “SetupEIDMW.msi” коју сте преузели са наше странице.
2. Отвориће вам се прозор за покретање апликације. Кликните **Next >**



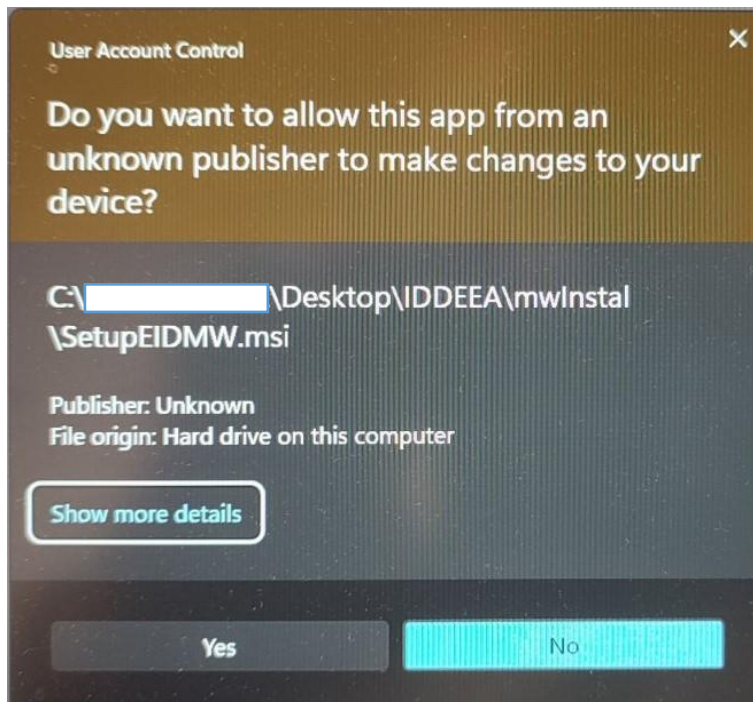
3. Кликните **Next >**



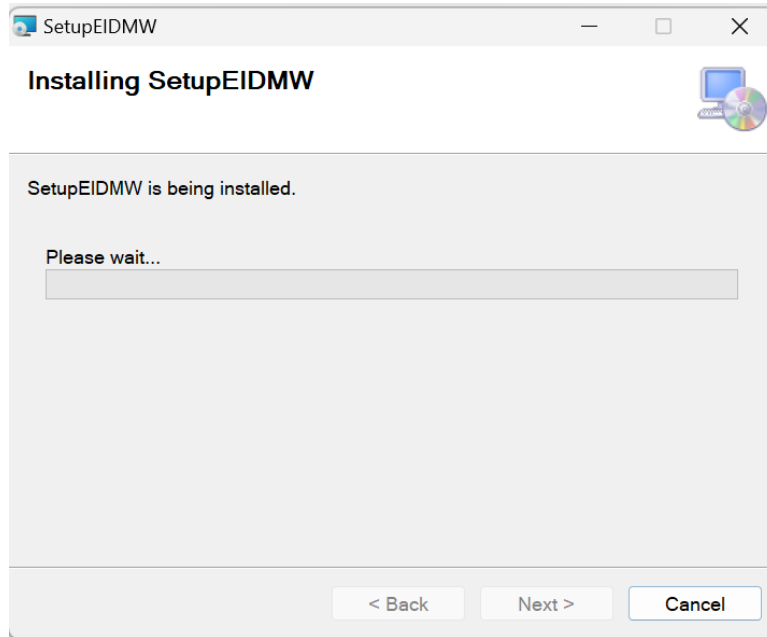
4. Кликните **Next >**



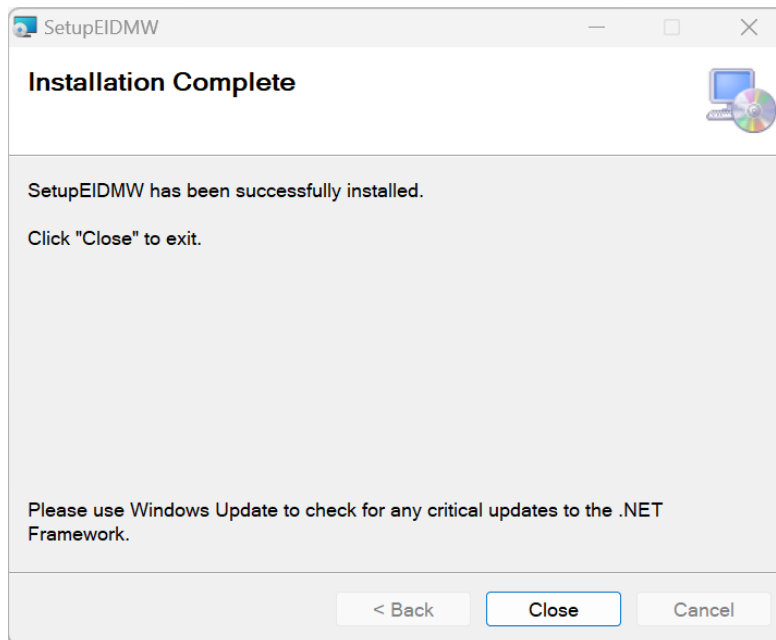
5. Кликните **Yes** да би дозволили инсталирање апликације.



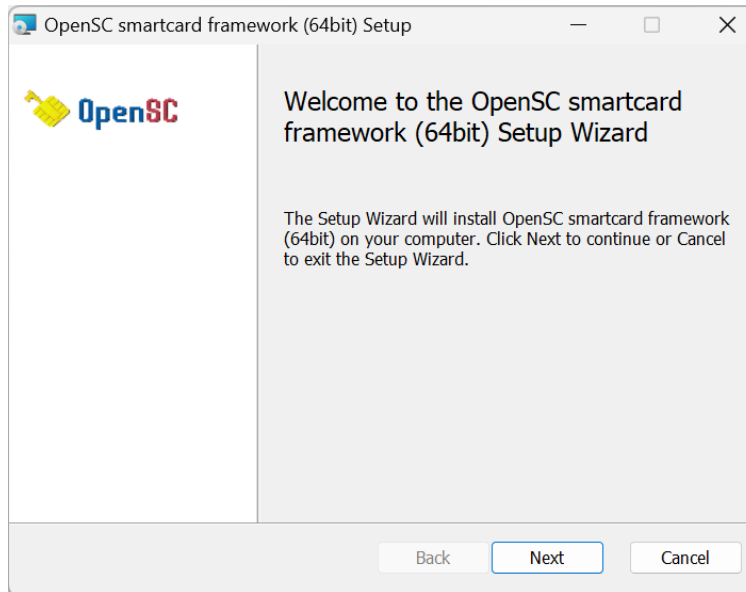
6. Сачекајте да се инсталација заврши.



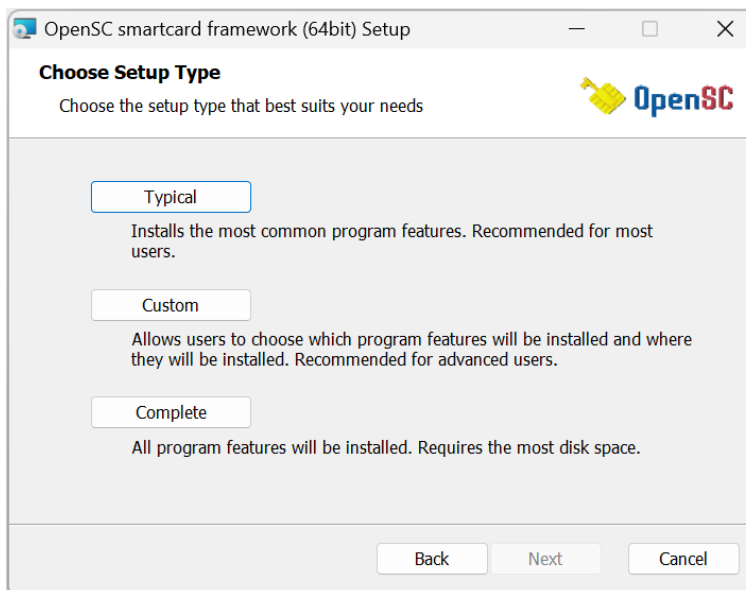
7. Отвориће вам се прозор који ће вас обавијестити о успјешној инсталацији. Кликните **Close** како би затворили прозор и самим тим завршили инсталацију **SetupEIDMW.msi**



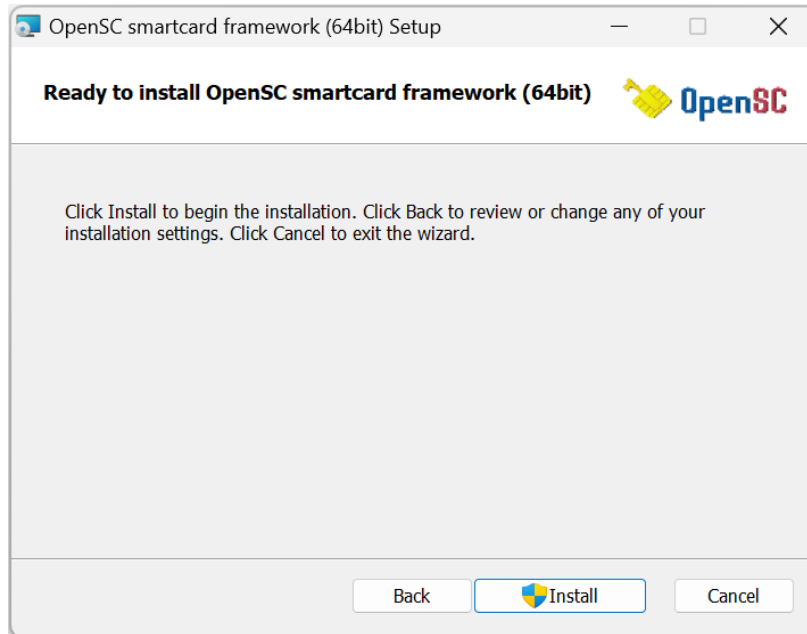
- Отворите локацију на којој сте инсталирали апликацију
C:\Program Files\IDDEEA\SetupEIDMW
И у фолдеру покрените инсталацију **OpenSC-0.25.1_win64.msi**
- Отвориће вам се прозор за покретање инсталације. Кликните **Next >**



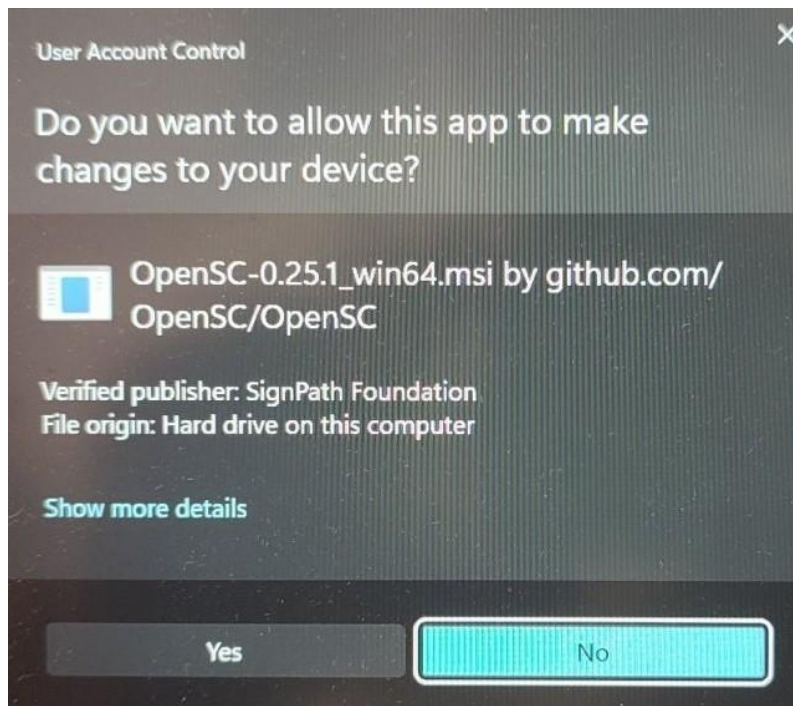
- Одаберите опцију **Typical** и кликните **Next**



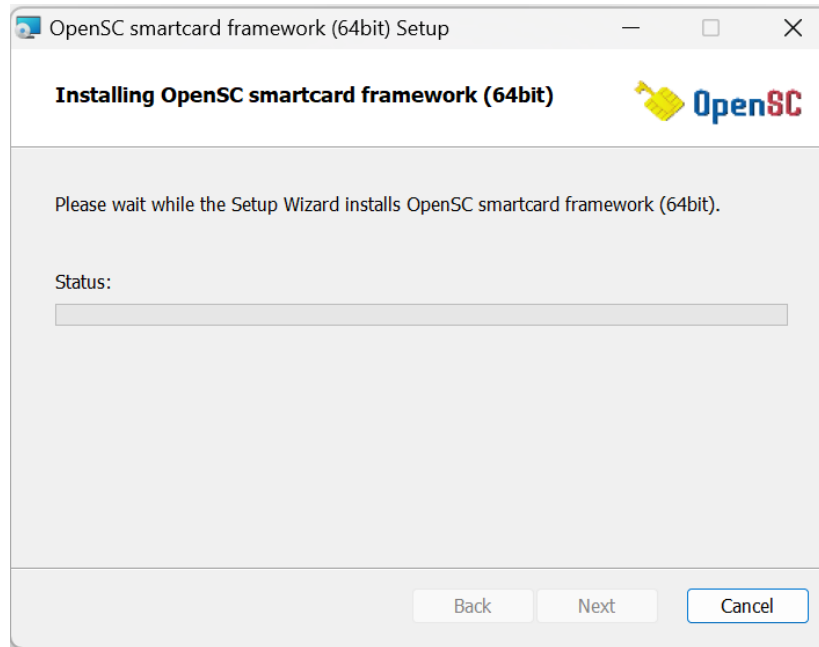
- Кликните **Install** како би покренули инсталацију **OpenSC-0.25.1_win64.msi**



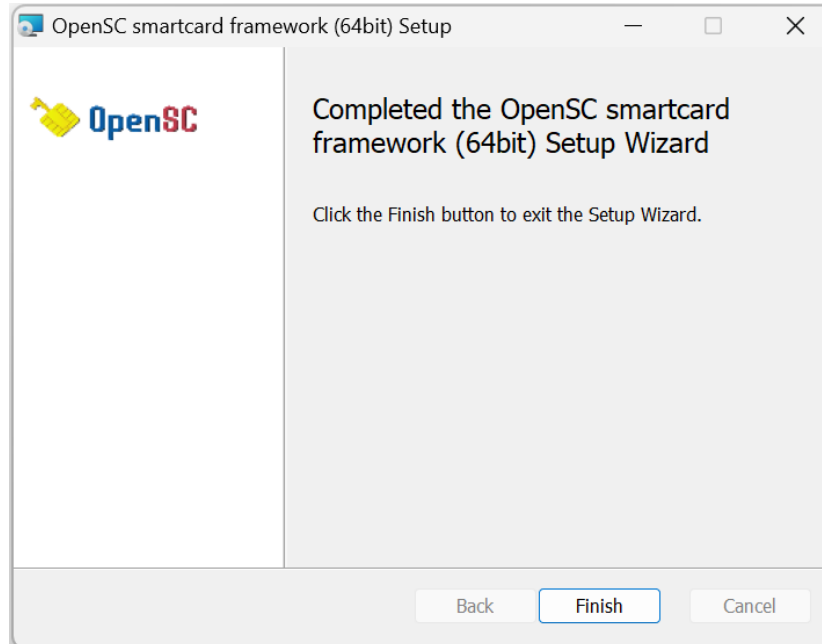
12. Кликните на **Yes** да би дозволили инсталацију апликације **OpenSC-0.25.1_win64.msi**



13. Сачекајте да се апликација заврши



14. Отвориће вам се прозор који ће вас обавијестити о успјешној инсталацији. Кликните **Finish** како би затворили прозор и самим тим завршили инсталацију **OpenSC-0.25.1_win64.msi**



Кориштење апликације BiH eID Middleware

Након успјешне инсталације, појавиће вам се иконица на почетној страни рачунара помоћу које ћете моћи покренути Middleware апликацију.

1. Избор читача

Као почетни корак у кориштењу middleware-а за БиХ ЛК/ОИ морате одабрати одговарајући безконтактни читач са спојеном БиХ еЛК/ОИ са аплетом верзије 2.0.

- HID Omnikey 5321CL и HID Omnikey 5421 су тестирани читачи а могу се користити и други подржани безконтактни читачи.

Izbor čitača Aktivacija eID Promjena PIN koda Deblokada eID Import certifikata u eID

Као почетни корак у кориштењу middleware-а за БиХ ЛК/ОИ морате одабрати одговарајући безконтактни читач са спојеном БиХ еЛК/ОИ са аплетом верзије 2.0

Izbor čitača pametnih kartica
OMNIKEY CardMan 5x21-CL 0

Broj certifikata na LK/OI 0

Podaci o prvom certifikatu na LK/OI

Podaci o drugom certifikatu na LK/OI

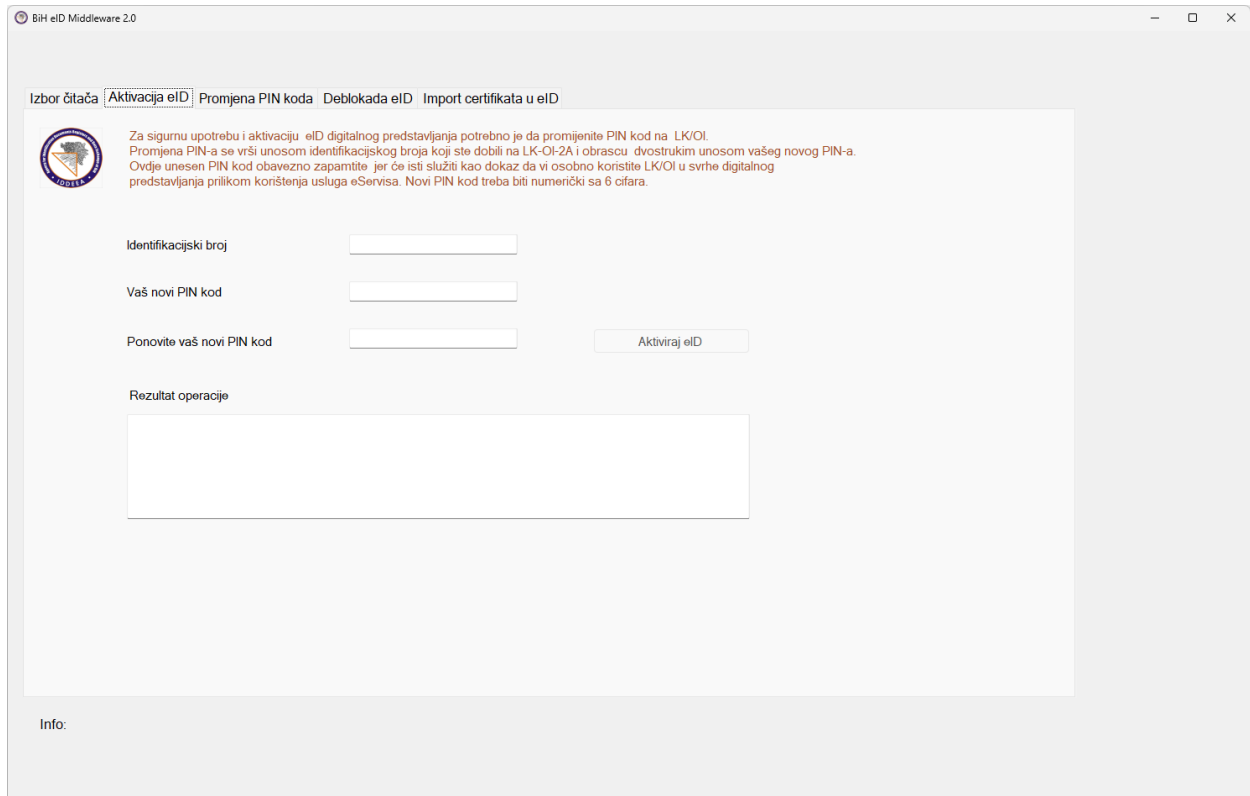
Podaci o ostalim certifikatima na LK/OI

Detalji o certifikatima na LK/OI

Koristite čitač: OMNIKEY CardMan 5x21-CL 0, sa spojenom BiH LK/OI verzije apleta 2.0. Redni broj čitača na vašem računaru: 2

2. Апликација eID

За безбједну употребу и аквизицију eID дигиталног представљања потребно је да промјените ПИН код на ЛК/ОИ. Промјена Пин кода се врши уносом идентификационог броја који сте добили на ЛК-ОИ-2А обрасцу двоструким уносом вашег новог ПИН-а. Овдје унесен ПИН код обавезно запамтите јер ће исти служити као доказ да ви лично користите ЛК/ОИ у сврхе дигиталног представљања приликом кориштења услуга eСервиса. Нови ПИН код треба бити нумерички са 6 цифара.




The screenshot shows a web application window titled "BIH eID Middleware 2.0". The interface includes a navigation menu with options: "Izbor čitača", "Aktivacija eID", "Promjena PIN koda", "Deblokada eID", and "Import certifikata u eID". The "Aktivacija eID" option is currently selected. Below the menu is a circular logo of the Republic of Bosnia and Herzegovina. To the right of the logo is a text block explaining the PIN change process: "За сигурну употребу и активацију eID дигиталног представљања потребно је да промјените ПИН код на ЛК/ОИ. Промјена ПИН-а се врши уносом идентификационог броја који сте добили на ЛК-ОИ-2А и обрасцу двоструким уносом вашег новог ПИН-а. Овдје унесен ПИН код обавезно запамтите јер ће исти служити као доказ да ви лично користите ЛК/ОИ у сврхе дигиталног представљања приликом кориштења услуга eСервиса. Нови ПИН код треба бити нумерички са 6 цифара." Below this text are three input fields: "Идентификациони број", "Ваš нови ПИН код", and "Поновите ваš нови ПИН код". To the right of the third field is a button labeled "Активирај eID". Below the input fields is a section labeled "Резултат операције" with a large empty rectangular box. At the bottom left of the window, there is an "Info:" label.

3. Промјена ПИН кода

Ову форму употребљавате када желите промјенити ПИН код на ЛК/ОИ. Промјена ПИН кода захтијева унос тренутно важећег ПИН кода. ПИН код мора садржавати 6 цифара.

BIH eID Middleware 2.0

Izbor čitača Aktivacija eID **Promjena PIN koda** Deblokada eID Import certifikata u eID



Ovu formu upotrebljavate kada želite promijeniti PIN kod na LK/OI. Promjena PIN koda zahtjeva unos trenutno važećeg PIN koda. PIN kod mora biti numerički sa 6 cifara.

Vaš sadašnji PIN kod

Vaš novi PIN kod

Ponovite vaš novi PIN kod

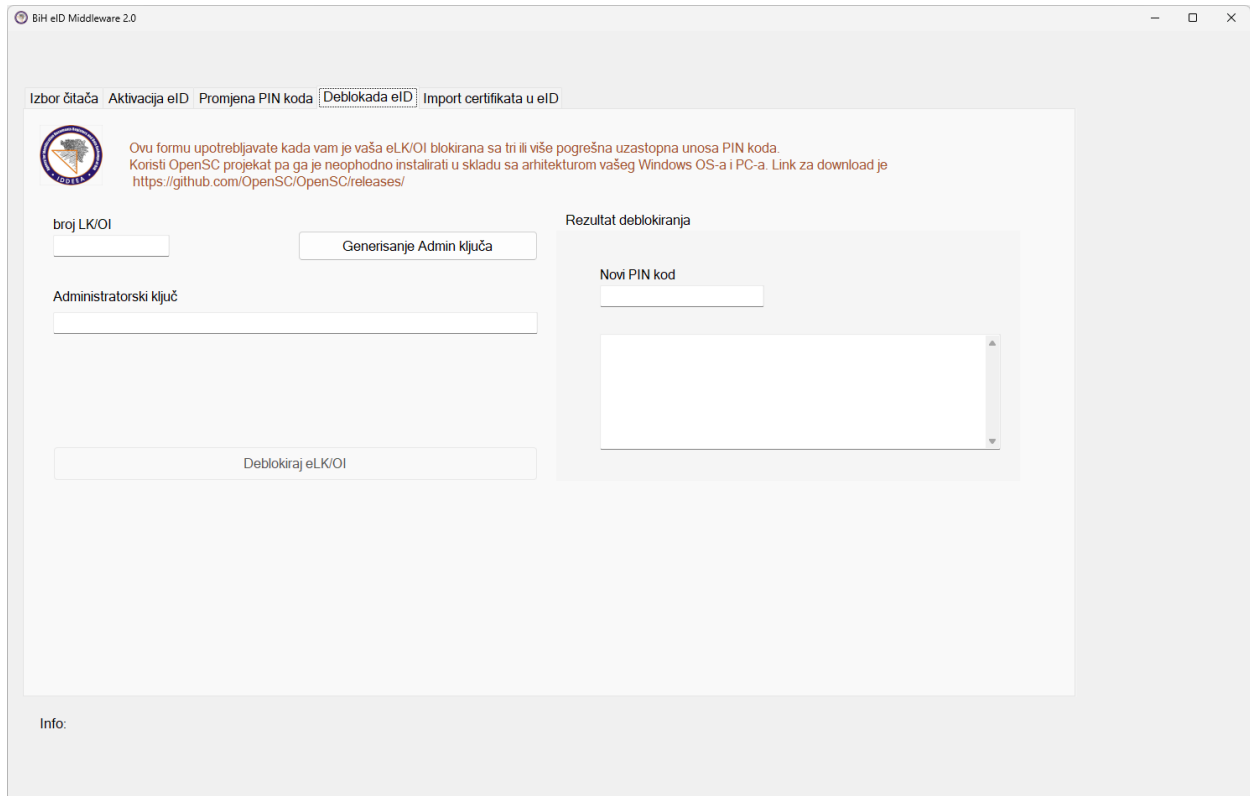
Rezultat operacije

Info:

4. Деблокада eID

Ову форму употребљавате када вам је ваша ЛК/ОИ блокирана са 3 или више погрешна узастопна уноса ПИН кода. Користи OpenSC пројекат па га је неопходно инсталирати у складу са архитектуром вашег Windows OS-а и PC-а. Линк за преузимање је:

<https://github.com/OpenSC/OpenSC/releases/>



The screenshot shows a web application window titled "BIH eID Middleware 2.0". At the top, there is a navigation menu with the following items: "Izbor čitača", "Aktivacija eID", "Promjena PIN koda", "Deblokada eID" (which is highlighted), and "Import certifikata u eID".

Below the menu, there is a logo on the left and a text block on the right that reads: "Ovu formu upotrebljavate kada vam je vaša eLK/OI blokirana sa tri ili više pogrešna uzastopna unosa PIN koda. Koristi OpenSC projekat pa ga je neophodno instalirati u skladu sa arhitekturom vašeg Windows OS-a i PC-a. Link za download je <https://github.com/OpenSC/OpenSC/releases/>".

The main form area is divided into two columns:

- Left Column:** Contains a text input field labeled "broj LK/OI", a button labeled "Generisanje Admin kjuča", a text input field labeled "Administratorski kjuč", and a button labeled "Deblokiraj eLK/OI".
- Right Column:** Titled "Rezultat deblokiranja", it contains a text input field labeled "Novi PIN kod" and a large text area for displaying the result.


At the bottom left of the window, there is an "Info:" label.

5. Унос сертификата у еID

Форма за унос сертификата на еЛК/ОИ је тренутно онемогућена. Када се створе правни предуслови, у складу са позитивним правним прописима БиХ и СPS политици IDDEEA овјериоца услуга од повјерења, ова форма ће бити омогућена.

BIH eID Middleware 2.0

Izbor čitača Aktivacija eID Promjena PIN koda Deblokada eID **Import sertifikata u eID**

 Forma za import/unos sertifikata na eLK/OI je trenutno onemogućena. Kada se stvore pravni предуслови, a u skladu sa pozitivnim правним прописима БиХ и СPS политици IDDEEA овјериоца услуга од повјерења, ова форма ће бити омогућена.

Odabrani certifikat

PIN kod LK/OI

Lozinka za p12 fajl

Info: